

SENCOR®

SCG 5060BK



ELEKTRICKÝ KÁVOMLÝNEK S PLOCHÝMI MLECÍMI KAMENY

Návod k použití v originálním jazyce

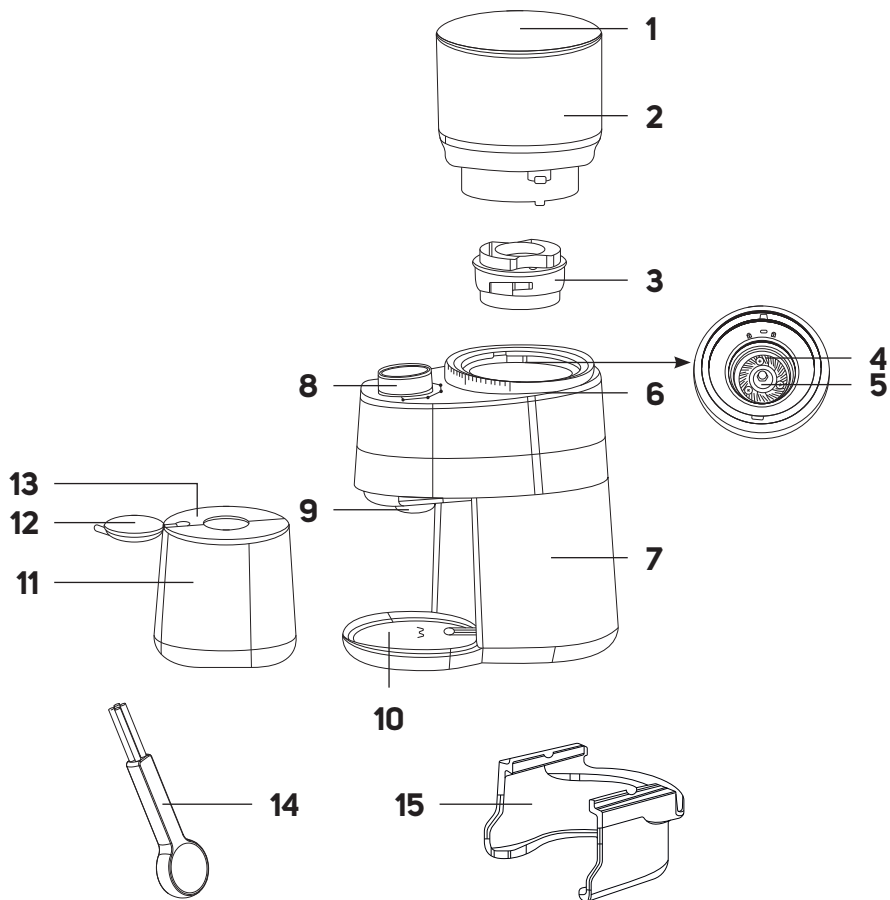


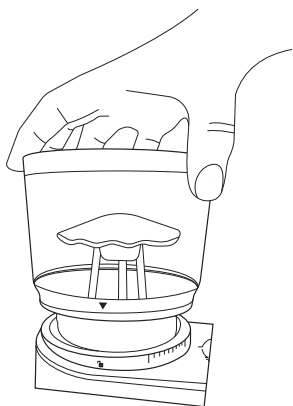
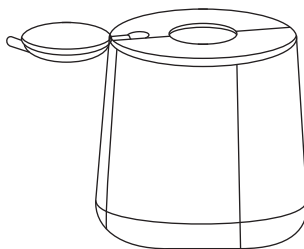
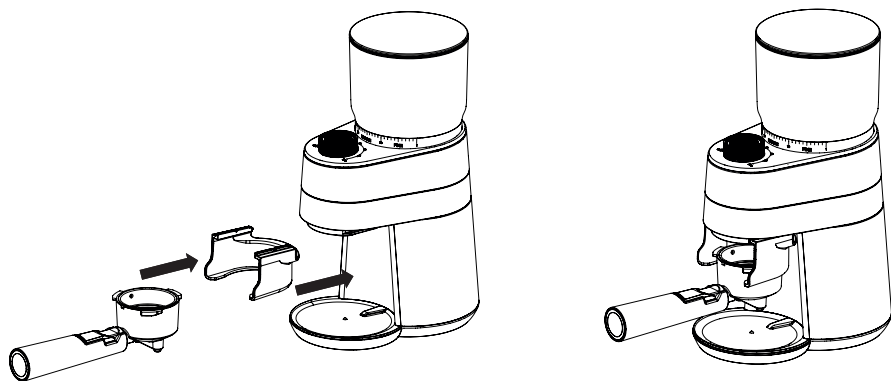
SENCOR[®]

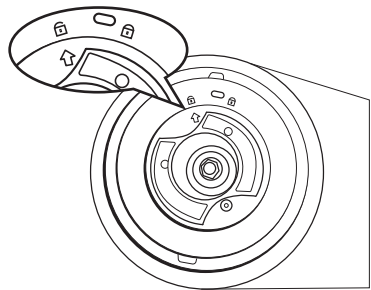
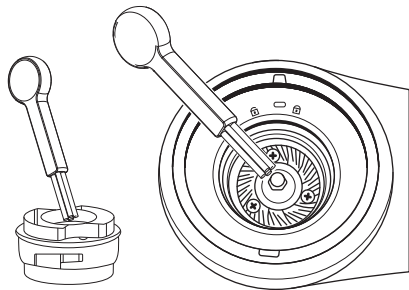
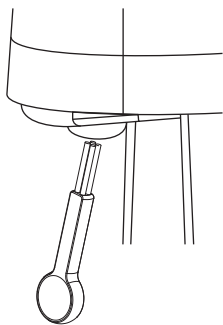
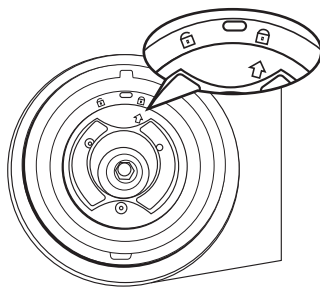
SCG 5060BK



A



B**C****D**

E1**E2****E3****E4**

Důležité bezpečnostní pokyny

ČTĚTE POZORNĚ A USCHOVEJTE JE PRO BUDOUCÍ POUŽITÍ.

- Tento spotřebič nesmějí používat děti. Udržujte spotřebič a jeho přívod mimo dosah dětí.
- Spotřebiče mohou používat osoby se sníženými fyzickými, smyslovými či mentálními schopnostmi nebo nedostatkem zkušeností a znalostí, pokud jsou pod dozorem nebo byly poučeny o používání spotřebiče bezpečným způsobem a rozumí případným nebezpečím.
- Děti si se spotřebičem nesmějí hrát.
- Pokud je přívodní kabel poškozen, jeho výměnu svěřte odbornému servisnímu středisku, aby se zabránilo vzniku nebezpečné situace. Spotřebič s poškozeným přívodním kabelem je zakázáno používat.



Upozornění:

Nesprávné používání může vést k poranění.

- Dbejte zvýšené opatrnosti při manipulaci a čištění mlecích kamenů. Mlecí kameny jsou ostré a mohou způsobit vážné zranění.
- Zásobník na kávová zrna otřete mírně navlhčenou houbičkou. Dodržujte pokyny k čištění uvedené v tomto návodu.

- Vždy odpojte spotřebič od napájení, pokud ho necháváte bez dozoru, a před montáží, demontáží nebo čištěním.
- Před vyprázdněním zásobníku se vždy ujistěte, že je spotřebič vypnutý a odpojený od síťové zásuvky.

Další důležité bezpečnostní pokyny k používání spotřebiče

- Tento spotřebič je určen pouze pro použití v domácnosti. Spotřebič je rovněž určen pro osobní nekomerční použití v prostorách, jako jsou:
 - kuchyňské kouty pro personál v obchodech, kancelářích a ostatních pracovištích;
 - hotelové nebo motelové pokoje a jiné obytné prostory;
 - zemědělské farmy;
 - podniky zajišťující nocleh se snídaní.
- Obalový materiál (plastové sáčky, polystyrenové výlisky apod.) uchovávejte mimo dosah dětí.
- Nádobu na mletou kávu a víko omýjte v teplé vodě s trochou neutrálního prostředku na mytí nádobí. Opláchněte čistou vodou a otřete dosucha. Zásobník na kávová zrna otřete měkkou houbičkou. Řiďte se pokyny v kapitole Čištění a údržba.
- Spotřebič slouží k mletí zrnkové kávy. Nepoužívejte jej k jiným účelům.
- Spotřebič nepoužívejte pro komerční účely, v průmyslovém prostředí nebo venku. Nepokládejte jej na elektrický nebo plynový vařič, okraj stolu, okenní parapety, odkapávací desku dřezu nebo nestabilní povrchy. Umísťujte jej pouze na rovný, suchý a stabilní povrch.
- Před připojením spotřebiče k síťové zásuvce se ujistěte, že se jeho nominální napětí uvedeně na typovém štítku shoduje s elektrickým napětím zásuvky. V případě pochybností ohledně napětí ve vaší zásuvce nebo výměně zásuvky se obraťte na svého elektrikáře.
- Zásobník na kávová zrna nepřepĺňujte ani jej nepřĺtíte mletou nebo instantní kávou, karamelizovanými nebo jinak speciálně upravenými kávovými zrny, kakaovými boby nebo jinými surovinami či předměty. Mohlo by dojít k poškození spotřebiče.
- Nepoužívejte tento spotřebič k drčení ledu, ořechů nebo jiných surovin.
- Před uvedením spotřebiče do provozu se ujistěte, že je řádně sestaven.
- Před naplněním zásobníku kávovými zrny se ujistěte, že se v mlecí komoře nenacházejí žádné cizí předměty.
- Dbejte na to, aby se během provozu nedostaly do zásobníku na kávová zrna části oblečení, vlasy, kuchyňské pomůcky nebo jiné předměty. Zásobník musí být vždy řádně uzavřen.
- Se spotřebičem nikterak nemanipulujte ani netřeste, pokud je v provozu.
- Pravidelně kontrolujte stav naplnění zásobníku na mletou kávu. Nepřekračujte vyznačenou rysku maxima.
- Nepoužívejte spotřebič v nepřetřítém provozu déle než 3 minuty. Před opětovným použitím jej nechte alespoň 10 minut vychladnout. V opačném případě hrozí jeho přehřátí a následné poškození.
- Spotřebič je vybaven ochranou proti přehřátí. Pokud by došlo k přehřátí motoru, provoz spotřebiče se zastaví. V takovém případě odpojte zástrčku přívodního kabelu od síťové zásuvky a nechte spotřebič vychladnout.
- Nedotýkejte se spotřebiče mokřými rukama.
- Spotřebič udržujte v čistotě. Při čištění dbejte pokynů uvedených v kapitole Čištění a údržba.
- Uchovávejte spotřebič mimo dosah hořlavých, výbušných nebo chemických látek. Nepoužívejte jej ve vlhkém prostředí.
- Nepokládejte žádné předměty na horní část spotřebiče.
- Aby se zabránilo nebezpečí úrazu elektrickým proudem, neponožte spotřebič, napájecí kabel ani síťovou zástrčku do vody nebo jiné tekutiny.
- Na přívodní kabel nepokládejte těžké předměty. Dbejte na to, aby nevisel přes okraj stolu nebo aby se nedotýkal horkého povrchu a aby se jeho vidlice nedostala do kontaktu s vodou nebo vlhkostí.
- Spotřebič odpojujte od síťové zásuvky tahem za zástrčku, nikoli za přívodní kabel. Jinak by mohlo dojít k poškození přívodního kabelu nebo zásuvky.
- Síťová zásuvka by měla zůstat volně přístupná v případě náhlého odpojení přívodního kabelu.
- Spotřebič s poškozeným přívodním kabelem je zakázáno používat.
- Spotřebič nepoužívejte, pokud nefunguje správně nebo jeví známky poškození.
- Aby se zabránilo vzniku nebezpečné situace, spotřebič neopravujte sami ani jej nijak neopravujte. Veškeré opravy svěřte autorizovanému servisnímu středisku. Zášahem do spotřebiče se vystavujete riziku ztráty zákonného práva z vadného plnění, případně záruky za jakost.

VYSVĚTLENÍ SYMBOLŮ UMÍSTĚNÝCH NA VÝROBKU NEBO V PRŮVODNÍ DOKUMENTACI



Výrobek splňuje veškeré základní požadavky směrnic EU, které se na něj vztahují.



Tento symbol na produktech anebo v průvodních dokumentech znamená, že použité elektrické a elektronické výrobky nesmí být přidány do běžného komunálního odpadu.




Zařízení třídy ochrany II

Elektrický kávo mlýnek s plochými mlecími kameny

Návod k použití

- Děkujeme, že jste si zakoupili náš výrobek značky SENCOR, a věříme, že s ním budete spokojeni.
- Před použitím spotřebiče se, prosím, seznámte s návodem k jeho obsluze, a to i v případě, že jste již obeznámeni s používáním spotřebičů podobného typu. Spotřebič používejte pouze tak, jak je popsáno v tomto návodu k použití. Návod uschovejte pro případ další potřeby. Pokud předáváte spotřebič jiné osobě, zajistěte, aby u něj byl přiložen tento návod k použití.
- Spotřebič pečlivě vybalte a dejte pozor, abyste nevyhodili žádnou část obalového materiálu dřívě, než najdete všechny jeho součásti. Minimálně po dobu trvání zákonného práva z vadného plnění, případně záruky za jakost, doporučujeme uschovat originální přepravní karton, balicí materiál, pokladní doklad a potvrzení o rozsahu odpovědnosti prodávajícího nebo záruční list. V případě přepravy doporučujeme zabalit spotřebič opět do originální krabice od výrobce.

POPIS MLÝNKU

- | | |
|--|--|
| A1 Víko zásobníku na kávová zrna | A9 Výdejní místo mleté kávy |
| A2 Zásobník na kávová zrna | A10 Plocha k umístění nádoby na mletou kávu |
| A3 Horní mlecí kámen | A11 Nádoba na mletou kávu |
| A4 Spodní mlecí kámen | A12 Odímatelné vnitřní víčko |
| A5 Mlecí komora | A13 Víko nádoby na mletou kávu |
| A6 Ukazatel hrubosti mletí | A14 Čističí kartáček |
| A7 Tělo mlýnku | A15 Držák na páku |
| A8 Tlačítko  ke spuštění mlýnku / otočný ovladač k nastavení množství mleté kávy | |

ÚČEL POUŽITÍ

- Mlýnek na kávu Sencor SCG 5060BK je určen k mletí pražených kávových zrn buď do dodávané nádoby, nebo přímo do páky (po nasazení držáku).

PŘED PRVNÍM POUŽITÍM

- Před prvním použitím vyjměte spotřebič a jeho příslušenství z obalového materiálu a odstraňte veškeré propagační štítky či etikety. Zkontrolujte, že spotřebič ani žádná jeho součást nejsou poškozeny.
- Víko zásobníku na kávová zrna, nádoba na mletou kávu, víko nádoby na mletou kávu a držák na páku omyjte v teplé vodě s přidávkem malého množství neutrálního kuchyňského saponátu. Poté důkladně opláchněte čistou vodou a osušte.
- Vnější povrch mlýnku včetně vnitřního prostoru zásobníku na kávová zrna otřete mírně navlhčenou houbičkou a poté otřete dosucha čistou utěrkou.



Upozornění:


Spotřebič nemýjte pod tekoucí vodou ani jej neponořujte do vody nebo jiné tekutiny. V žádném případě nelijte do zásobníku na kávová zrna vodu ani jiné tekutiny, abyste jej vyčistili.

SLOŽENÍ A ROZLOŽENÍ ČÁSTÍ MLÝNKU


Mlýnek položte na rovný, suchý a čistý povrch a ujistěte se, že je zástrčka přírodního kabelu odpojena od síťové zásuvky.

Zásobník na kávová zrna

Při sejmutí zásobníku na kávová zrna postupujte následovně:

1. Otočte zásobník na kávová zrna, až bude ▼ na zásobníku zarovnan s symbolem  na ukazateli hrubosti mletí.
2. Vytáhněte zásobník směrem nahoru.

Při nasazení zásobníku na kávová zrna postupujte následovně:

1. Umístěte zásobník na kávová zrna nad mlecí komoru tak, aby ▼ na zásobníku byl zarovnan s symbolem  viz obrázek **B**. V spodní části zásobníku se nachází výstupky, které mají pasovat do výřezu v hrdle mlecí komory.
2. Vložte zásobník do mlecí komory a otočte zásobníkem proti směru hodinových ručiček.



Poznámka:

Mlýnek je vybaven bezpečnostním spínačem, který zabrání spuštění kávomlýnku, pokud není zásobník na kávová zrna instalovaný, příp. tento je špatně instalovaný.

Nádoba na mletou kávu

Pokud budete mlet kávu do nádoby, nasadte víko na nádobu, uvolněte vnitřní víčko a posuňte jej na stranu – viz obrázek **C**. Vložte nádobu na mletou kávu do těla kávovaru na plochu pod výdejní otvor. Ve spodní části nádoby na mletou kávu se nachází prohlubeň, která zapadne do drážky na ploše pod výdejním otvorem. Nádoba na mletou kávu tak bude správně vložená.



Poznámka:

Výdejní otvor je opatřen silikonovým trychtýřem, který umožňuje mletí přímo do otvoru ve víku nádoby nebo do páky.

Držák na páku (obr. D)

Držák na páku umožňuje mletí kávy přímo do páky. Po stranách výdejního otvoru se nacházejí drážky, na které nasadíte držák, a zatlačte jej až zcela dozadu, až ucítíte odpor. Do držáku vložte páku.

NAPLNĚNÍ ZÁSOBNÍKU NA KÁVOVÁ ZRNA

Sejměte víko zásobníku na kávová zrna. Do zásobníku na kávová zrna nasypete pražená kávová zrna a nasadte víko. Z bezpečnostních důvodů nenechávejte zásobník otevřený. Rovněž by kávová zrna ztrácela své aroma.



Varování:





Maximální kapacita zásobníku je přibližně 200 g. Nepřepřehňujte jej. Zásobník nikdy neplňte mletou nebo instantní kávou, karamelizovanými nebo jinak speciálně upravenými kávovými zrny, kakaovými boby nebo jinými předměty. Mohlo by dojít k poškození spotřebiče.

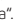


Poznámka:

Pokud nebudete kávová zrna ihned používat, vyjměte zásobník, kávová zrna přesypte do vzduchotěsné nádoby a uložte.

MLETÍ KÁVY

1. Do mlýnku pod výdejní otvor vložte nádobu na mletou kávu nebo držák s pákou.
2. Ujistěte se, že je otočný ovladač nastavený v poloze OFF.
3. Zcela rozviňte přírodní kabel a zástrčku přírodního kabelu zapojte do síťové zásuvky.
4. Otočným ovladačem zvolte množství mleté kávy. Pokud budete mlet kávu do páky, otočte ovladač na symbol  (pro mletí kávy na 1 šálek) nebo na symbol  (pro mletí kávy na 2 šálky). Pokud budete mlet kávu do nádoby, nastavte ovladač na požadované množství kávy od 4 do 12 šálků.
5. Stiskněte tlačítko  ke spuštění mlýnku.
6. Mlýnek se automaticky zastaví, až do páky nebo nádoby namele požadované množství kávy.
7. Pokud potřebujete proces mletí zastavit, stiskněte tlačítko .
8. Pokud potřebujete mlet další kávu, opakujte celý proces.

- Pokud již nebudete mlýnek používat, otočte ovladač do polohy OFF a odpojte zástrčku přívodního kabelu od síťové zásuvky.
- Vyčistěte mlýnek podle pokynů v části „Čištění a údržba“. Pokud se během mletí nádoba na mletou kávu zcela naplní nebo spotřebujete všechna zrna v zásobník na kávová zrna, vždy nejprve přerušte chod mlýnku stisknutím tlačítka  a poté odpojte zástrčku přívodního kabelu od síťové zásuvky. Následně vyprázdněte nádobu nebo doplňte kávová zrna a pokračujte v mletí.



Poznámka:

Pokud používáte kávomlýnek nepřetržitě 3 minuty, je důležité jej nechat vychladnout po dobu alespoň 30 minut. Odpojte zástrčku od síťové zásuvky, zatímco mlýnek chladne. Jedná se o bezpečnostní doporučení, které zabrání možnému poškození kávomlýnku.

Doporučení k nákupu a skladování kávy

- Abyste zkrátili dobu skladování, nakupujte kávová zrna v menších baleníh.
- Používejte čerstvě pražená kávová zrna s vyznačeným datem pražení a spotřebujte je do 3 týdnů od data pražení.
- Kávová zrna uchovávejte na chladném, tmavém a suchém místě nejlépe ve vzduchotěsné nádobě.
- Kávová zrna doporučujeme namlít vždy těsně před přípravou kávového nápoje. Předem namletá káva ztrácí skladováním chuť i aroma.

Doporučené nastavení hrubosti mletí

- Tento kávomlýnek je vybaven 30stupňovou regulací, aby bylo možné přizpůsobit hrubost mletí nejrůznějším způsobům přípravy kávy. Budete-li mletou kávu používat v přístrojích typu espresso, zvolte jemnější stupeň mletí. Pro přípravu překapávané kávy zvolte naopak hrubší mletí.
- Pokud používáte namletou kávu v přístrojích typu espresso a při extrakci vytéká káva velmi pomalu a její chuť je příliš hořká, může to znamenat, že jsou kávová zrna namletá příliš jemně, a je třeba nastavit hrubší mletí. Pokud káva vytéká naopak příliš rychle a její chuť je nevýrazná, může to znamenat, že jsou kávová zrna namletá příliš hrubě, a je třeba nastavit jemnější mletí.

ČIŠTĚNÍ A ÚDRŽBA

- Před čištěním odpojte zástrčku přívodního kabelu od síťové zásuvky a nechte mlýnek vychladnout. Žádná součást tohoto spotřebiče není určena pro mytí v myčce nádob.



Varování:

Abyste se zabránili nebezpečí úrazu elektrickým proudem, neponořujte spotřebič, napájecí kabel ani síťovou zástrčku do vody nebo jiné tekutiny.



Upozornění:

K čištění jakýchkoli částí spotřebiče nepoužívejte čisticí prostředky s abrazivním účinkem, ředidla apod., které by mohly poškodit povrch spotřebiče. Žádná součást tohoto spotřebiče není určena pro mytí v myčce nádob.

Zásobník na kávová zrna

- Sejměte zásobník na kávová zrna z těla mlýnku.
- Odstraňte víko a přesypete zrna do vzduchotěsné nádoby.
- Nečistoty ze spodní strany zásobníku můžete odstranit pomocí kartáčku s jemnými štětiniami.
- Otřete vnitřní a vnější povrch zásobníku měkkou houbičkou s mírně navlhčenou v teplé vodě. Otřete dosucha čistou utěrkou.
- Víko zásobníku omyjte v teplé vodě s přidavkem malého množství neutrálního kuchyňského saponátu. Poté důkladně opláchněte čistou vodou a osušte.

Nádoba na mletou kávu a držák na páku

- Sejměte víko z nádoby a přesypete mletou kávu do vzduchotěsné nádoby.

- Nádoby, víko a držák na páku omyjte v teplé vodě s přidavkem malého množství neutrálního kuchyňského saponátu. Poté důkladně opláchněte čistou vodou a osušte.

Vnější povrch mlýnku


Vnější povrch mlýnku otřete mírně navlhčenou houbičkou a poté otřete dosucha.

Čištění mlecích kamenů

Čas od času je třeba vyčistit mlecí kameny a odstranit z nich zbytky mleté kávy a kávového oleje.

Zvláště doporučujeme mlecí kameny vyčistit tehdy, když budete mlít jiný druh pražené kávy. Tím zabráníte smíchání chutí různých druhů kávy.



Mlecí kameny vždy vyčistěte, pokud nebudete mlýnek delší dobu používat.

- Sejměte zásobník na kávová zrna.
- Pomocí kartáčku odstraňte zbytky namletých kávových zrn, než uvolníte a odstraníte horní mlecí kámen.
- Otočte horním mlecím kamenem tak, až bude šípka na horním mlecím kameni ukazovat na symbol  – viz obrázek E1.
- Vytáhněte horní mlecí kámen směrem nahoru.
- Pomocí kartáčku vyčistíte horní mlecí kámen, spodní mlecí kámen a mlecí komoru – viz obrázek E2.
- Pomocí kartáčku vyčistíte i výdejní otvor mleté kávy – viz obrázek E3.



Poznámka:

K čištění mlecích kamenů použijte kartáček, suchý hadřík nebo kuchyňskou papírovou utěrku. Nepoužívejte vodu ani navlhčenou houbičku či hadřík. V žádném případě nepoužívejte čisticí prostředky.

- Když jsou mlecí kameny vyčištěné, složte mlýnek. Vložte horní mlecí kámen do mlecí komory tak, aby šípka na horním mlecím kameni ukazovala na symbol  – viz obrázek E1; a poté otočte horním mlecím kamenem po směru hodinových ručiček, až bude šípka na horním mlecím kameni ukazovat na symbol  – viz obrázek E4.
- Následně nasadte zásobník na kávová zrna.



Upozornění:

Při manipulaci s mlecími kameny buďte velmi opatrní. Mlecí kameny jsou ostré a hrozí riziko poranění.

ULOŽENÍ

- Pokud nebudete spotřebič delší dobu používat, odpojte zástrčku od síťové zásuvky, nechte spotřebič vychladnout a vyčistěte jej podle pokynů v kapitole „Čištění a údržba“.
- Před uložením se ujistěte, že jsou spotřebič i veškeré příslušenství řádně čisté a suché.
- Uložte spotřebič na suché, čisté a dobře větrané místo, kde nebude vystaven extrémním teplotám a kde bude mimo dosah dětí nebo zvířat.

TECHNICKÉ ÚDAJE

Jmenovitý rozsah napětí.....	220–240 V~
Jmenovitý kmitočet.....	50–60 Hz
Jmenovitý příkon.....	140 W
Spotřeba energie ve vypnutém stavu.....	0,4 W
Hlučnost.....	75 dB(A)

Po připojení k síťové zásuvce nebo po ukončení provozu se spotřebič přepne do vypnutého stavu.

Deklarovaná hodnota emise hluku tohoto spotřebiče je 75 dB(A), což představuje hladinu A akustického výkonu vzhledem k referenčnímu akustickému výkonu 1 pW.

Změny textu a technických specifikací vyhrazeny.

POKYNY A INFORMACE O NAKLÁDÁNÍ S POUŽITÝM OBALEM

Použitý obalový materiál odložte na místo určené obcí k ukládání odpadu.

LIKVIDACE POUŽITÝCH ELEKTRICKÝCH A ELEKTRONICKÝCH ZAŘÍZENÍ

Použité elektrické a elektronické výrobky nesmí být přidány do běžného komunálního odpadu. Ke správné likvidaci, obnově a recyklaci předejte tyto výrobky na určená sběrná místa. Alternativně v některých zemích Evropské unie nebo jiných evropských zemích můžete vrátit své výrobky místnímu prodejci při koupi ekvivalentního nového produktu. Správnou likvidací tohoto produktu pomůžete zachovat cenné přírodní zdroje a napomáháte prevenci potenciálních negativních dopadů na životní prostředí a lidské zdraví, což by mohly být důsledky nesprávné likvidace odpadů. Další podrobnosti si vyžádejte od místního úřadu nebo nejbližšího sběrného místa. Při nesprávné likvidaci tohoto druhu odpadu mohou být v souladu s národními předpisy uděleny pokuty.

Pro podnikové subjekty v zemích Evropské unie

Chcete-li likvidovat elektrická a elektronická zařízení, vyžádejte si potřebné informace od svého prodejce nebo dodavatele.

Likvidace v ostatních zemích mimo Evropskou unii

Chcete-li tento výrobek zlikvidovat jinde, vyžádejte si potřebné informace o správném způsobu likvidace od místních úřadů nebo od svého prodejce.

.....

FAST ČR, a.s.
U Sanitasu 1621
CZ-251 01 Říčany
www.sencor.com
info@sencor.cz